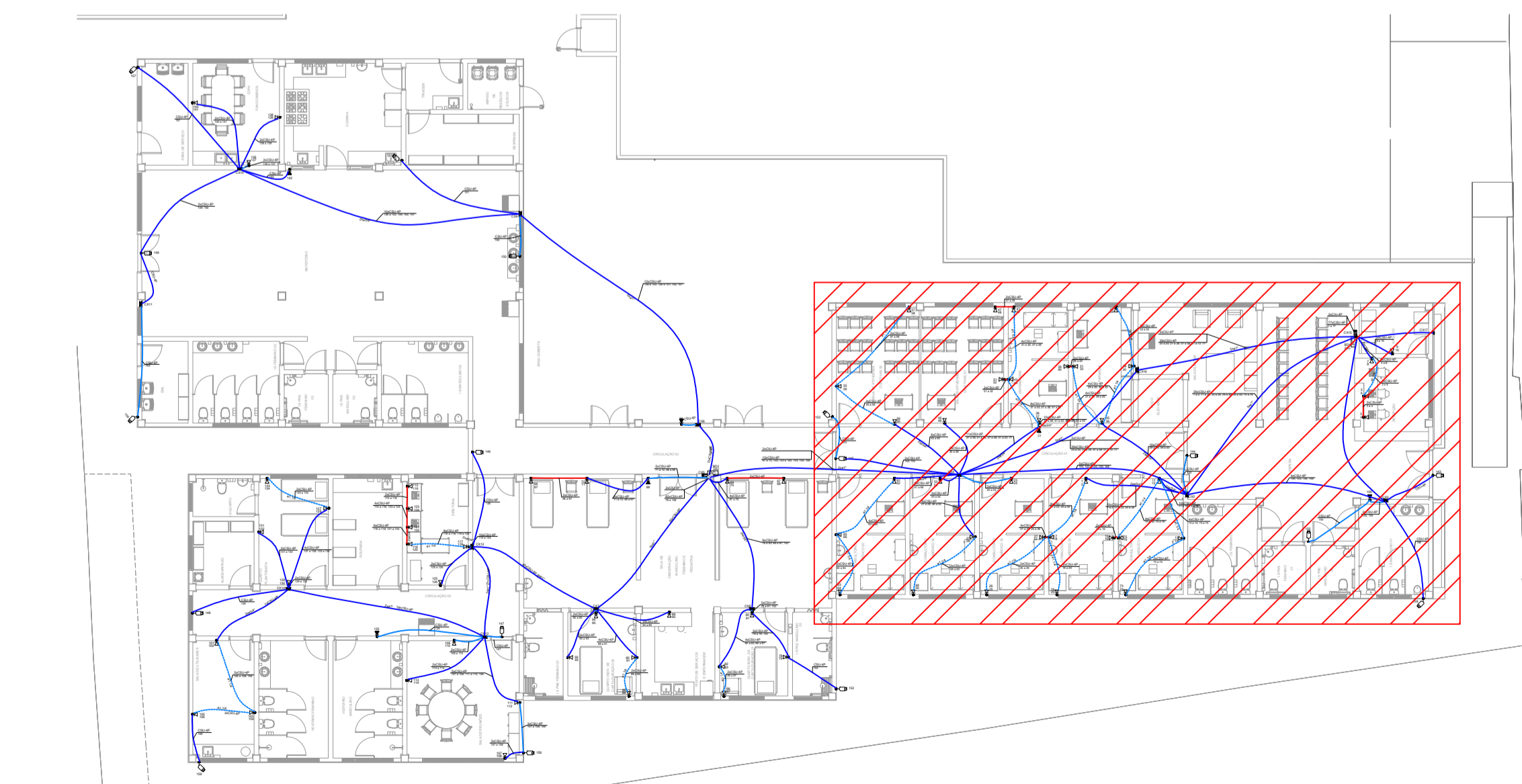
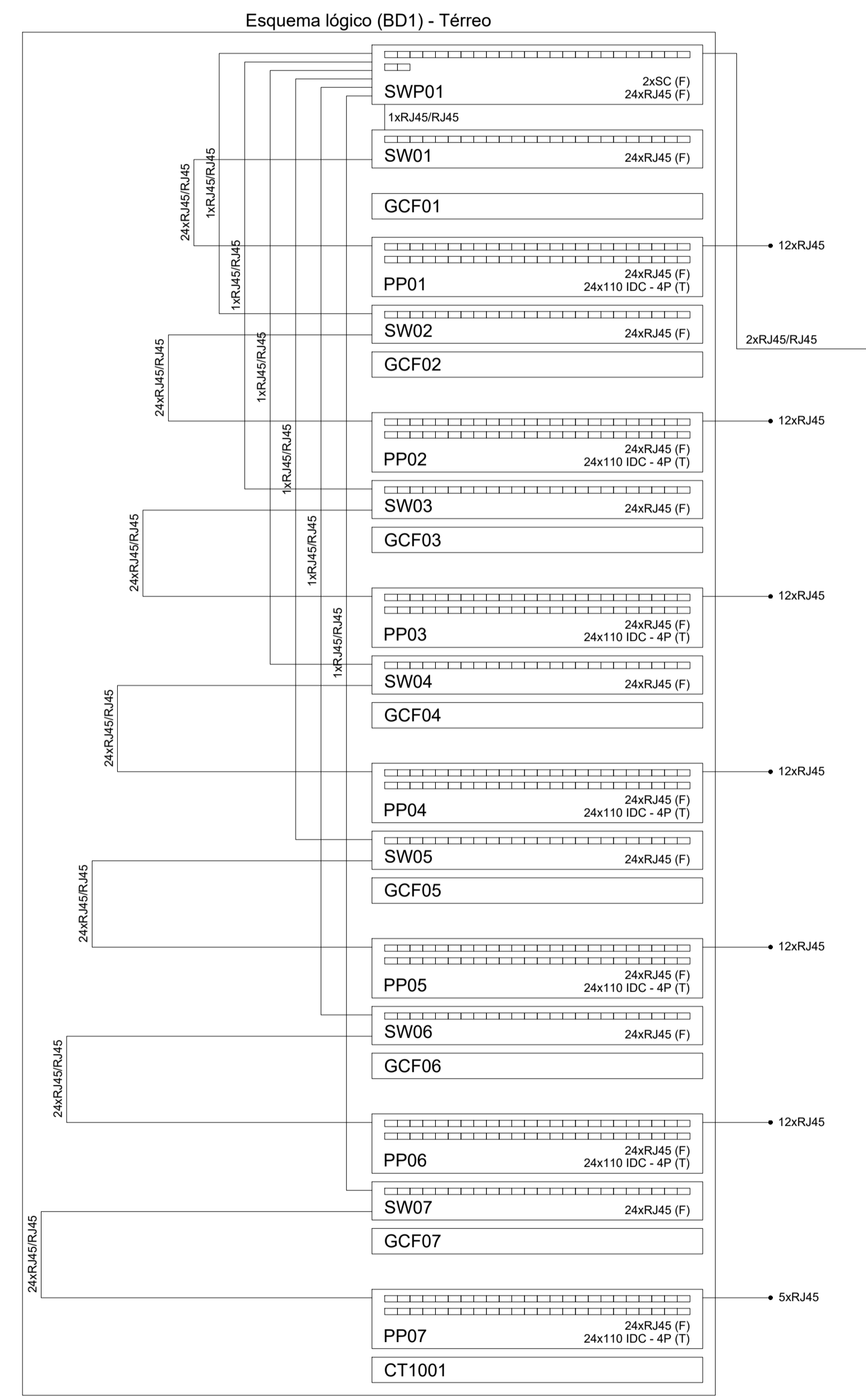


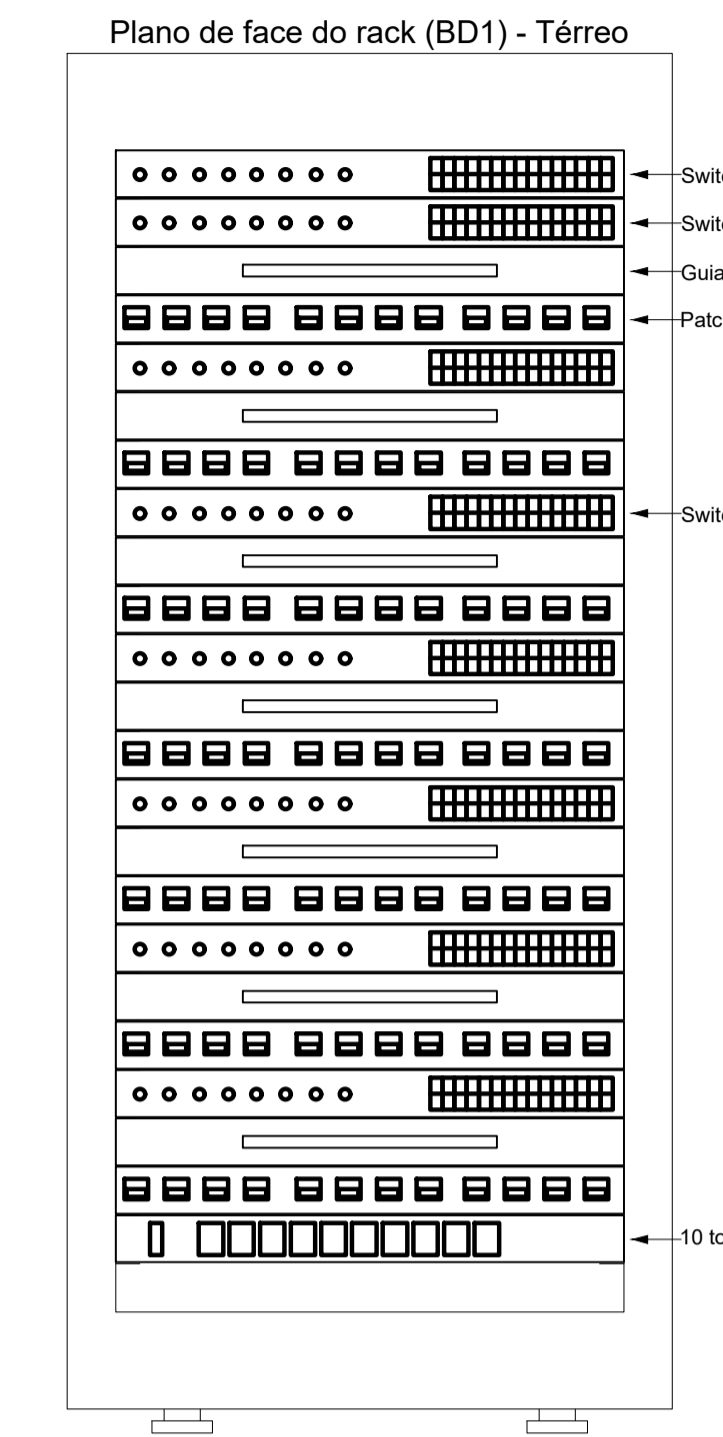
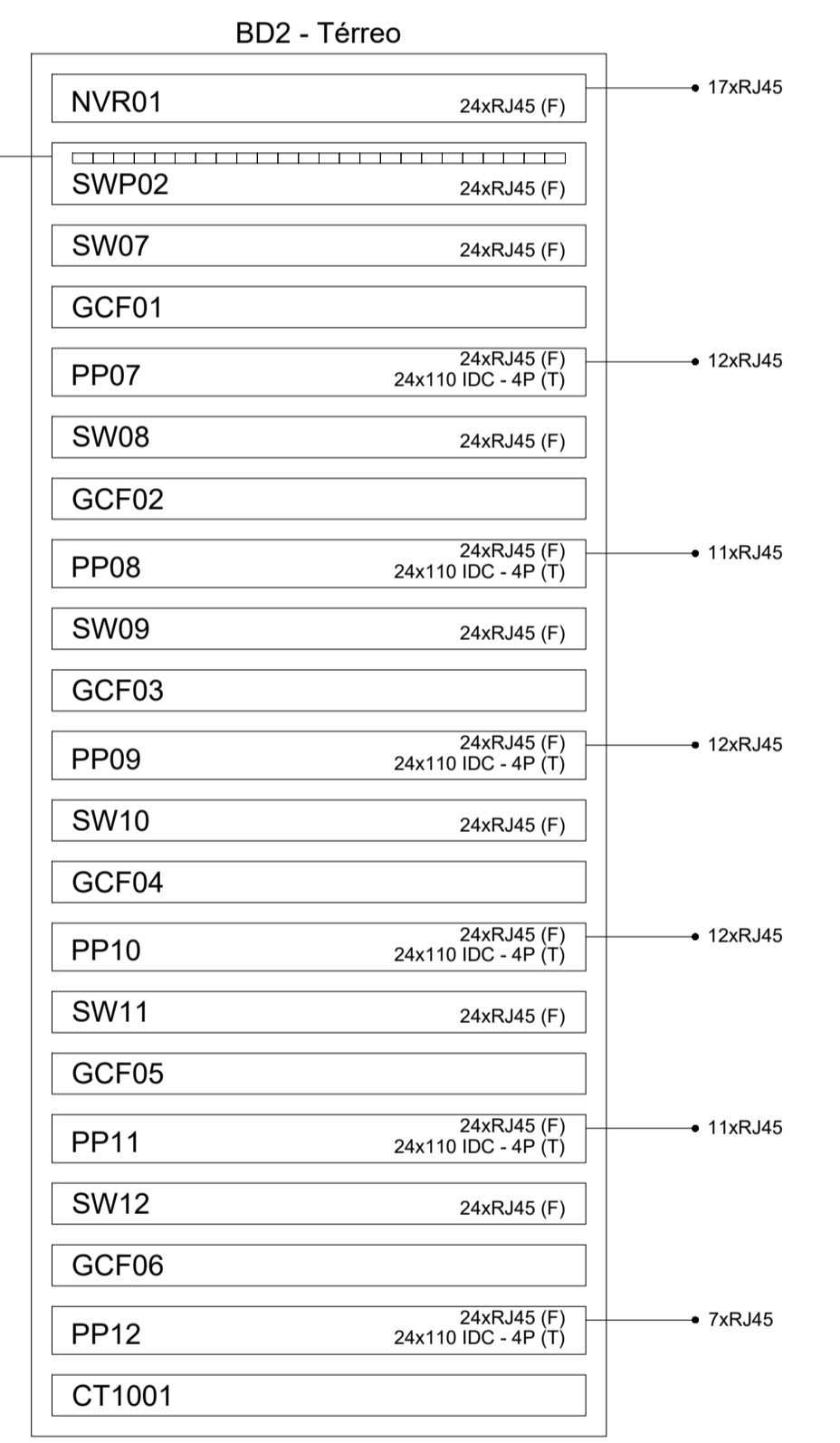
PLANTA BAIXA - PARTE 1  
ESCALA 1:50



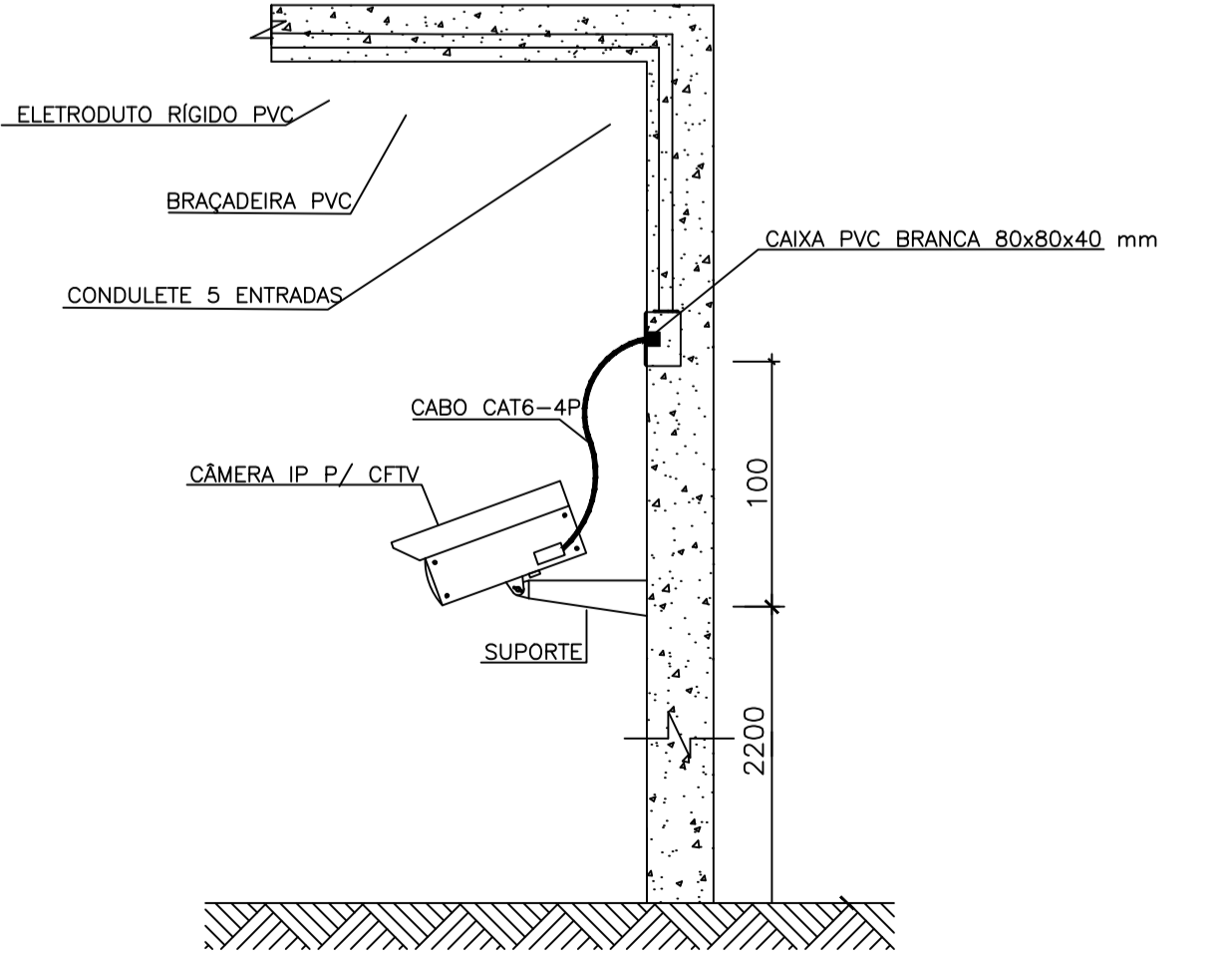
CROQUI DE LOCALIZAÇÃO - SEM ESCALA



ESQUEMA LÓGICO BD1 - SEM ESCALA



PLANO DE FACE RACK BD1 - SEM ESCALA



DETALHE INSTALAÇÃO CÂMERA - SEM ESCALA

Legenda - Térreo

□	Caixa 4x4" de embutir
□	Caixa de passagem 200x200x100 a 1,10 do piso
□	Caixa de passagem 200x200x100 a 2,20 do piso
□	Câmera RJ45 a 2,20m do piso
□	Rack padrão
□	Tomada RJ45 - 2 módulos a 0,30m do piso
□	Tomada RJ45 a 2,20m do piso

Legenda de condutos - Térreo

Cabeamento	
—	Direta
—	Teto
—	Alta
—	Baixa
—	Piso

- NOTAS:
- Os eletrodutos sem indicação são de aço galvanizado, 1".
  - Filtro de linha para rack 19" com mínimo 6 tomadas. Possuir proteção por meio de fusível ou mini-djutor e linha de aterramento.
  - Eletrodutos não devem ser amassados, dobrados ou furados;
  - Curvas nos eletrodutos devem ser evitadas quando possível;
  - Curvas nos eletrodutos devem ser suaves com raio mínimo de 20 cm;
  - Lubrificação dos cabos para passagem nos eletrodutos deve ser feita exclusivamente com vaselina sólida ou líquida;
  - Todos os conectores RJ45 devem ser crimpados utilizando alicate específico, com catraca e apropriado para conectores CAT6;
  - Não é permitido o uso de filtros de linha sem pino de terra, sem fusíveis ou dispositivos de proteção dentro dos RACKS;
  - Cabos de rede são padrão CAT6 e não devem ter emendas;
  - Conectores RJ45 devem ser padrão CAT6 blindados;
  - A ligação entre os equipamentos ativos e os patch panels, deverá ser feita através de patch cords devidamente certificados;
  - Todo conjunto de tomada RJ-45 deverá possuir uma identificação externa, de material resistente a ação do tempo;
  - Todos os eletroduto, eletrocalhas e racks deverão ser devidamente aterrados através da conexão de um cabo 4 mm<sup>2</sup> ao barramento de terra do quadro de distribuição principal da edificação através de conectores apropriados (conectores de pressão);
  - Nos racks, entre cada patch panel e switch, deverá ser instalado um organizador de cabos;
  - Este projeto não poderá sofrer modificações sem a prévia autorização do projetista

REV. 01	28/04/23	CONFORME SOLICITAÇÕES DA VIGILÂNCIA SANITÁRIA	DAC
REV. 00	31/01/23	EMIÇÃO INICIAL	DAC
REVISÃO:	DATA :	DESCRIÇÃO:	RESP.:



**DAC**  
engenharia

Rua Miguel Vianna, n° 81, 2° Andar  
Bairro Morro Chic  
CEP: 37500-000 - Itaúba/MS - MG  
Tel: (35) 3623-8846  
www.dacengenharia.com.br

COORDENAÇÃO	ALOSIO CAETANO FERRERA
RESPONSÁVEL TÉCNICO E AUTOR	
ENG. ELE. ADRIANO M. CAMPOS	CREA MG-147.352/0

EMPRESAMENTO	
CONSTRUÇÃO DO CENTRO DE ATENÇÃO PSICOSSOCIAL	
ENDEREÇO	RUA PIRANGUINHO, B. SÃO JOÃO POUSO ALEGRE - MINAS GERAIS
ASSUNTO	PROJETO DE CABEAMENTO ESTRUTURADO E CFTV LEGENDAS E NOTAS, PLANTA BAIXA, ESQUEMA DE LIGAÇÃO DETALHES CÂMERAS, FACE RACK
DISCIPLINA	CABEAMENTO
FASE DO PROJETO	EXECUTIVO
FOLHA Nº	01/03